

SMARTWAY

KS1



MANUALE UTENTE

SMARTWAY

Gentile Cliente,

grazie per aver acquistato un monopattino elettrico SMARTWAY!

Quello che comunemente viene definito come "Kick Scooter" o, in italiano, monopattino elettrico, è un dispositivo di trasporto personale che si basa sia sulla spinta muscolare, sia sull'ausilio di un motore elettrico. I principi che regolano la guida di questo veicolo sono praticamente gli stessi validi per un monopattino tradizionale.

Questo manuale fornisce all'utente una descrizione delle caratteristiche e del funzionamento del veicolo.

L'utilizzo del veicolo avviene sotto l'esclusiva responsabilità del conducente che, dopo aver letto e compreso il presente manuale e aver richiesto al venditore e/o al produttore gli eventuali chiarimenti ritenuti necessari, considera se stesso idoneo dal punto di vista psico-fisico all'utilizzo del veicolo. Il produttore declina qualsiasi responsabilità per danni di qualsiasi genere ed entità causati a persone o cose in conseguenza dell'uso del veicolo.

Le illustrazioni presenti nel manuale possono differire leggermente dal vostro prodotto, ma il contenuto delle indicazioni resta altresì valido.

INDICE DEGLI ARGOMENTI

■ AVVERTENZE PER LA SICUREZZA.....	4
■ AVVERTENZE PER L'UTILIZZO SICURO	6
■ CARATTERISTICHE TECNICHE.....	10
■ DESCRIZIONE.....	11
■ ASSEMBLAGGIO E REGOLAZIONI	12
■ PANNELLO DI CONTROLLO	15
■ COME AVVIARE IL MONOPATTINO.....	16
■ RICARICA DELLA BATTERIA	17
■ PULIZIA E MANUTENZIONE ORDINARIA	18
■ SOLUZIONE PROBLEMI.....	19
■ CODICI DI ERRORE	20
■ GARANZIA E ASSISTENZA TECNICA	22

AVVERTENZE PER LA SICUREZZA



QUESTO MANUALE OPERATIVO DEVE RIMANERE PARTE INTEGRANTE DEL PRODOTTO: CONSERVATELO ANCHE PER CONSULTAZIONE FUTURA.

- Questo apparecchio non deve essere maneggiato e/o utilizzato da bambini di età inferiore a 14 anni e/o persone con ridotte capacità fisiche, sensoriali e cognitive a meno che non siano supervisionati e/o adeguatamente istruiti da una persona responsabile per la loro sicurezza in merito alle modalità d'uso e consapevoli di tutti i possibili rischi inerenti.
- Tenere l'apparecchio ed il suo alimentatore (comprensivo di cavo) fuori dalla portata di bambini di età inferiore ad 8 anni ed evitare che giochino con esso.
- Gli elementi dell'imballaggio (sacchetti in plastica, polistirolo espanso, etc.) NON devono essere lasciati alla portata di bambini o incapaci in quanto rappresentano potenziali fonti di pericolo.
- Prima di utilizzare l'apparecchio verificarne visivamente l'integrità. In caso di dubbi rivolgersi a personale qualificato per eventuali riparazioni.
- Se l'alimentatore e/o i cavi di alimentazione sono danneggiati, devono essere sostituiti dal costruttore o dal suo servizio assistenza tecnica o comunque da una persona qualificata, in modo da prevenire ogni rischio.
- Prima di collegare l'alimentatore dell'apparecchio alla rete elettrica, verificare che i parametri elettrici, indicati sulla targhetta, siano conformi a quelli della rete elettrica.
- Collegare e scollegare i cavi dell'alimentatore con le mani asciutte e reggendoli saldamente.
- Svolgere totalmente i cavi dell'alimentatore durante l'uso, evitare in ogni caso di tenderli, tirarli e/o strattionarli).
- Evitare di posizionare i cavi dell'alimentatore ove possono essere facilmente danneggiati.



- NON immergere l'apparecchio o il suo alimentatore in acqua o altri liquidi.
- Utilizzando l'apparecchio per la prima volta, assicurarsi di aver tolto ogni etichetta o foglio di protezione che ne impedisca il corretto funzionamento.
- L'apparecchio deve essere tenuto a distanza di sicurezza da fiamme libere e da qualsiasi oggetto e/o sostanza infiammabile o potenzialmente esplosiva.
- In caso di funzionamento anomalo, spegnere l'apparecchio e rivolgersi ad un tecnico qualificato per le opportune riparazioni. NON effettuare operazioni non previste dal presente manuale d'uso (come smontare l'apparecchio e/o manometterlo).
- In caso di anomalie durante la fase di ricarica scollegare immediatamente l'alimentatore dalla rete elettrica e rivolgersi al servizio di assistenza tecnica.
- Utilizzare solo l'alimentatore fornito in dotazione o, in caso sia danneggiato, rivolgersi al servizio assistenza tecnica per la sostituzione.
- La pulizia e la manutenzione, destinata ed essere effettuata dall'utilizzatore, non deve essere effettuata da bambini senza sorveglianza.
- Conservare l'apparecchio ed ogni suo accessorio/componente esclusivamente in ambienti interni, con poca umidità, protetto da polvere e agenti atmosferici come pioggia, irraggiamento diretto del sole etc..
- Allorché si decida di non utilizzare più l'apparecchio, si raccomanda di rendere innocue quelle parti che possono costituire un pericolo per le persone o di smaltirle compatibilmente con le normative vigenti in merito.



AVVERTENZE PER L'UTILIZZO SICURO

- Prima di utilizzare il prodotto verificarne attentamente il corretto assemblaggio e l'integrità.
- Questo apparecchio è idoneo al trasporto di una sola persona, entro i limiti di peso indicati nelle caratteristiche tecniche, previo allenamento e pratica.
- **Importante!** Non eccedere i limiti di carico, minimo e massimo, indicati nel paragrafo "Caratteristiche tecniche".
- L'uso di questo prodotto è sconsigliato, in ogni caso, ai minori di anni 14 e/o ed a persone con altezza inferiore a 140 cm ed a donne in stato di gravidanza.
- Indossare un abbigliamento comodo che consenta di mantenere la flessibilità del corpo, onde avere un migliore controllo.
- È consigliato, per un corretto utilizzo, indossare sempre protezioni adeguate (casco, ginocchiere, gomitiere, etc.) e prestare la massima attenzione per non recare danni a persone e/o cose.
- Prima di iniziare a utilizzare abitualmente l'apparecchio è necessario fare adeguata pratica e averne il pieno controllo.
- Si raccomanda di non utilizzare il mezzo in spazi affollati.
- Non utilizzare il prodotto in situazioni pericolose per la vostra sicurezza personale e per quella delle persone a voi vicine.
- Il prodotto ha un grado di resistenza ad acqua e polvere che rende possibile il suo utilizzo in presenza di schizzi accidentali e non persistenti. Pertanto non è consentito l'utilizzo in presenza di acqua stagnante, pozzanghere e/o in generale in condizioni atmosferiche avverse (come pioggia, neve o grandine). Utilizzare l'apparecchio in ambienti asciutti per evitare danni al motore e ai circuiti elettrici.
- Non spegnere l'apparecchio durante la guida, prima arrestare il movimento.



- Quando si attraversano passaggi bassi (come porte) fare attenzione a valutare bene l'altezza del passaggio in relazione alla propria sommata a quella della pedana (vedi sezione "Caratteristiche tecniche").
- Durante la guida mantenere sempre entrambe le mani sulle manopole del manubrio e non trasportare oggetti in mano o appesi al manubrio.
- Durante la guida (dopo l'avvio) mantenere entrambi i piedi sulla pedana, poggiare un piede a terra soltanto in caso di pericolo o perdita di equilibrio.
- Spegnere sempre l'apparecchio dopo l'uso.
- Non sollevare mai l'apparecchio (ad esempio per il trasporto) afferrandolo dalle ruote.
- **Importante!** Non superare la velocità massima omologata per il veicolo (vedi paragrafo "Caratteristiche tecniche") in quanto il sistema frenante è dimensionato per tale velocità. A velocità superiori, raggiungibili ad esempio in discesa, lo spazio di frenata può aumentare notevolmente con conseguenti pericoli per l'incolumità del conducente e di cose e/o persone circostanti.
- Non girare repentinamente il manubrio durante la guida, pericolo di lesioni.
- Non usare il parafango posteriore come superficie di appoggio, potrebbe danneggiarsi.
- L'utilizzo del prodotto in ambienti interni è fortemente sconsigliato.
- Non premere la leva dell'acceleratore quando si conduce il monopattino a mano.
- Prima di pulire il dispositivo, assicurarsi che sia spento e che la presa di alimentazione sia asciutta e protetta dall'ingresso di liquidi. Per la pulizia utilizzare un panno appena inumidito esclusivamente con acqua. Al termine, asciugare subito con un panno morbido.



- Dopo l'utilizzo, le parti del freno a disco possono essere molto calde. Prestare attenzione.
- **Importante!** Non utilizzare il mezzo dopo aver fatto uso di sostanze che possono alterare lo stato psicofisico e/o ridotto le normali capacità di concentrazione.
- In caso di parcheggio, scegliere sempre zone pianeggianti, utilizzare il cavalletto in dotazione. In caso sia necessario parcheggiare su piani inclinati, posizionare il prodotto in modo che il cavalletto sia in contropendenza.
- **Importante!** La batteria di questo apparecchio non deve essere smontata autonomamente dal Cliente finale.
- Non utilizzare il prodotto nel caso in cui la batteria emetta odore anomalo o sia molto calda e/o in caso di perdita di sostanze dalla batteria.
- Non toccare eventuali sostanze che fuoriescano dalla batteria.
- Non caricare la batteria all'aperto o comunque non esporla ad eventi atmosferici durante la fase di ricarica.
- Evitare che la batteria entri in contatto con acqua o altri liquidi (pericolo di reazioni chimiche).
- **Importante!** Non utilizzare alimentatori non originali: l'utilizzo di un alimentatore non originale può causare rischi di danneggiamento e perfino l'esplosione della batteria; in caso di danneggiamento, guasto o indisponibilità dell'alimentatore, rivolgersi al Servizio Assistenza Tecnica autorizzato.
- Non collegare elettricamente all'alimentatore altri dispositivi diversi dalla batteria originale.
- Non lasciare mai per lungo tempo l'alimentatore connesso alla rete elettrica, in assenza di carico (batteria non in carica).
- Non tentare mai di aprire le batterie e/o disperdere il loro contenuto nell'ambiente.



- In ogni caso la batteria contenuta nell'apparecchio deve essere conservata a temperature comprese nell'intervallo indicato al capitolo "Caratteristiche tecniche" ed in ambiente asciutto.
- Utilizzare il prodotto in maniera non conforme alla leggi o alle norme vigenti, alle indicazioni e/o consigli contenuti nel presente manuale e/o al buonsenso è da considerarsi pericoloso e irragionevole: il produttore non può essere ritenuto responsabile per danni a cose o persone derivanti da un utilizzo di questo tipo.
- L'utilizzo del prodotto in luoghi pubblici è regolamentato dalle leggi locali in vigore, aver cura di informarsi in merito alle regole vigenti e di osservarle.

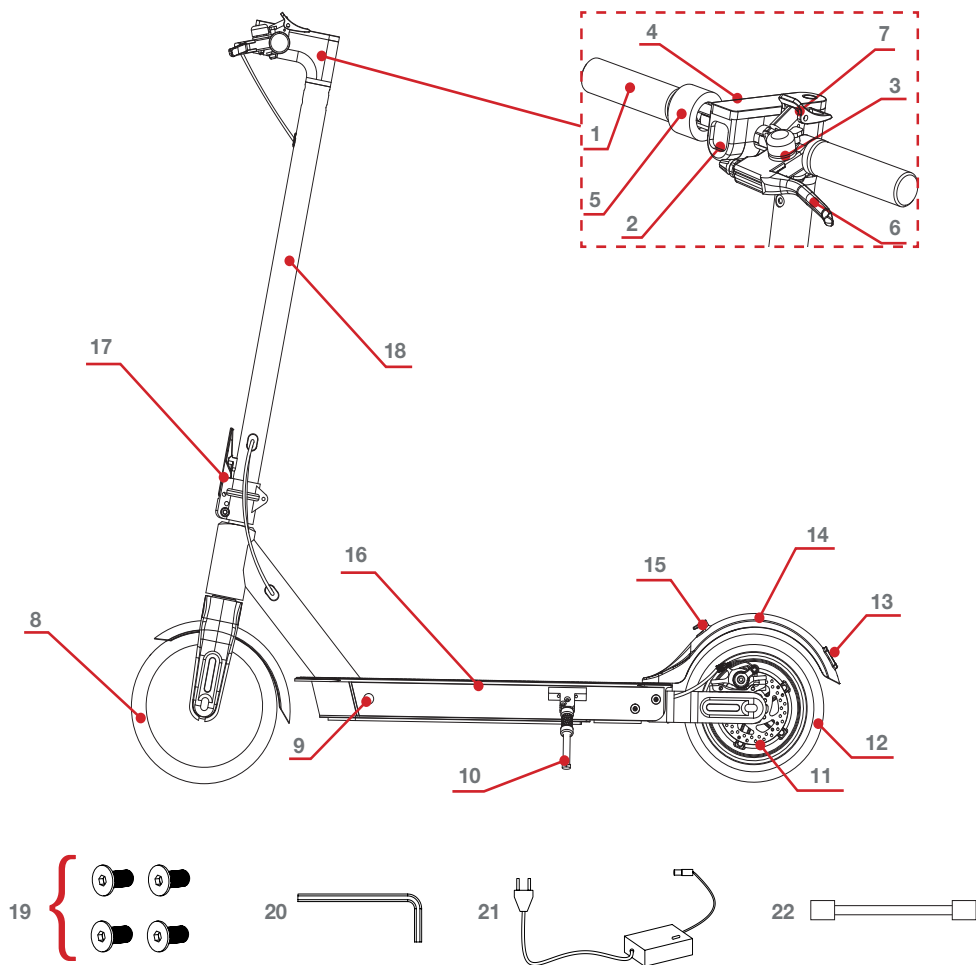


CARATTERISTICHE TECNICHE

MODELLO	KS1-M7AL8-G
Monopattino	Colore: grigio Materiale telaio: alluminio Dimensioni del prodotto aperto: (1140 x 440 x 1160) mm Dimensioni del prodotto chiuso: (1140 x 440 x 490) mm Dimensioni pedana: (600 x 145) mm Massa: 12,9 kg Diametro pneumatici: 216 mm (8,5") Altezza carrozzeria: 90 mm Altezza pedana: 155 mm Limiti di carico: (40-120) kg Temperatura di conservazione: -20°C a +45°C Temperatura operativa: -10°C - +40°C Pressione nominale pneumatici: 2,3 atm Velocità min. per avvio motore: 3 km/h Velocità max: 25 km/h Autonomia*: 22 km Limiti di velocità impostabili: 6 km/h - 20 km/h - 25 km/h Pendenza max: 15° Età consigliata: 14+ anni
Alimentatore AC-DC	Tensione in ingresso: (100-240) V - 50/60 Hz Corrente in ingresso (Max): 3 A Tensione in uscita: 42 V Corrente in uscita: 1,5 A
Batteria	Tipo: Li-Ion Tensione: 37 V Capacità: 7,5 Ah Tempo di ricarica: 6 h circa Durata: 500 cicli con carica residua 80%
Motore	Tipo: brushless Potenza: 350 W

*Il parametro di autonomia è rilevato in condizioni di collaudo: carico pari a 75kg, velocità costante pari a 15km/h, temperatura 25°C, pavimentazione piana e regolare.

DESCRIZIONE



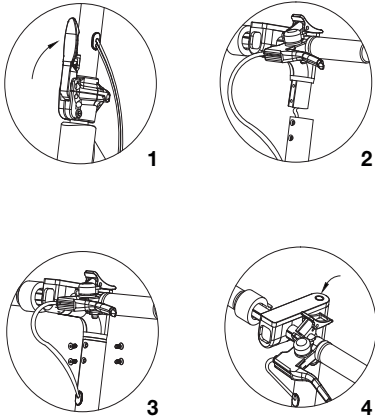
- | | | |
|---------------------------|---------------------------------------|-----------------------------------|
| 1. Manubrio | 9. Ingresso alimentazione | 17. Leva blocco piantone manubrio |
| 2. Fanale anteriore | 10. Cavalletto | 18. Stelo del manubrio |
| 3. Cicalino | 11. Freno a disco ruota posteriore | 19. Vite (4 pz.) |
| 4. Pannello di controllo | 12. Ruota posteriore | 20. Chiave a brugola |
| 5. Leva acceleratore | 13. Fanale posteriore di segnalazione | 21. Alimentatore |
| 6. Leva del freno a disco | 14. Parafango posteriore | 22. Adattatore valvola gonfiaggio |
| 7. Aggancio per chiusura | 15. Gancio per chiusura | |
| 8. Ruota anteriore | 16. Pedana con batteria | |

N.B. Le immagini potrebbero differire lievemente dal Vostro prodotto, ma le indicazioni restano valide.

ASSEMBLAGGIO E REGOLAZIONI

Il prodotto deve essere correttamente assemblato e regolato prima dell'uso.
Di seguito verranno illustrate le operazioni da eseguire per un corretto assemblaggio.

APRIRE IL TELAIIO



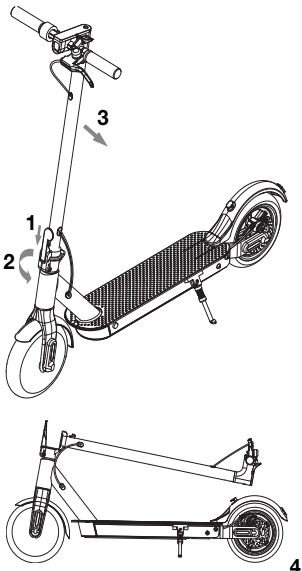
Il telaio viene fornito ripiegato ed agganciato al parafrangente posteriore: deve essere correttamente aperto prima dell'uso.

Per aprire il telaio procedere come segue:

Solleverlo lo stelo del manubrio dalla pedana in posizione verticale e ruotare la leva di blocco come in figura. La leva deve risultare bloccata.

1. Inserire il manubrio sullo stelo allineando i fori per le viti su entrambe le parti.
2. Prelevare viti e chiave esagonale a brugola tipo M3 dal sacchetto accessori: inserire le viti nei fori e fissare con esse il manubrio allo stelo serrandole con la chiave a brugola.
3. Premere il pulsante sul pannello di controllo per verificare il corretto funzionamento (vedi paragrafo relativo al pannello di controllo).

CHIUDERE IL TELAIIO



Una volta assemblato ed aperto, il prodotto può essere ripiegato per occupare meno spazio e per agevolarne il trasporto.

Per chiudere il telaio procedere come segue:

1. Far scorrere verso l'alto il cursore a fianco della leva di blocco del piantone del manubrio e mantenerlo premuto verso l'alto.
2. Ruotare verso il basso la leva di blocco del piantone del manubrio e rilasciare successivamente il cursore.
3. Ruotare completamente lo stelo del manubrio in modo tale che il manubrio poggi sul parafrangente posteriore.
4. Bloccare il manubrio, mediante il sistema di aggancio, al gancio di chiusura posto sul parafrangente posteriore.

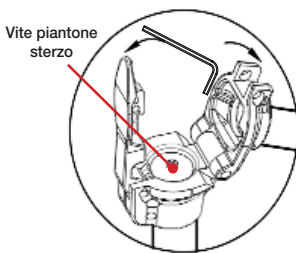
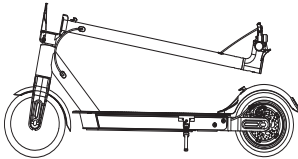
REGOLARE I FRENI



Dopo aver assemblato il prodotto ed in caso di necessità o manutenzione, è opportuno regolare il freno a disco posteriore secondo le proprie esigenze.

- Se il cavo del freno è troppo teso, utilizzare la chiave esagonale a brugola tipo M5 per allentare le viti sul calibro e spostare leggermente all'indietro il cavo del freno in modo da ridurre la lunghezza esposta, quindi serrare le viti.
- Se il freno è troppo lento, allentare le viti ed estrarre leggermente il cavo del freno in modo da aumentare la lunghezza esposta, quindi serrare le viti.

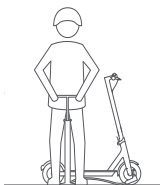
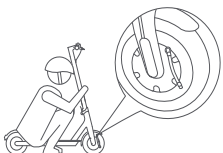
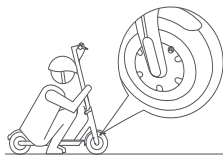
REGOLAZIONE GIOCO STELO MANUBRIO



E' opportuno verificare la stabilità dello stelo del manubrio, qualora dovesse presentare vibrazioni, potrebbe essere necessario intervenire come di seguito spiegato:

- Portare lo stelo del manubrio in posizione di chiuso, come indicato al paragrafo della chiusura del telaio.
- Prelevare dal sacchetto accessori, la chiave esagonale a brugola di tipo M5 ed utilizzarla per serrare le due viti che fermano il meccanismo di rotazione dello stelo del manubrio.

GONFIAGGIO GOMME



Prima di utilizzare il prodotto è opportuno verificare che gli pneumatici siano correttamente gonfiati alla pressione nominale indicata su di essi e riportata all'interno della sezione "Caratteristiche tecniche" del presente manuale.

Per gonfiare gli pneumatici, occorre munirsi di una pompa (non fornita) e dell'apposito adattatore in dotazione:

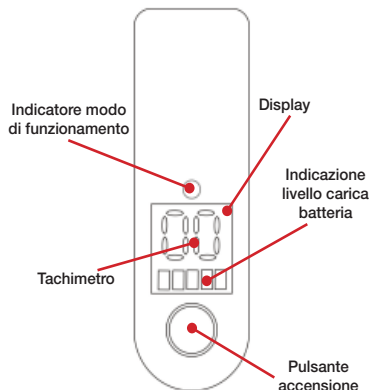
- Rimuovere il tappo a vite della valvola e riporlo senza smarrirlo (dovrà essere rimontato).
- Collegare l'adattatore alla valvola.
- Collegare l'altra estremità dell'adattatore alla pompa e gonfiare la ruota fino alla pressione indicata sul copertone.

PANNELLO DI CONTROLLO

Per abilitare l'assistenza del motore elettrico, occorre accendere il pannello di controllo posto sul manubrio. Mediante il pannello di controllo si possono effettuare diverse operazioni come impostare una velocità costante, verificare il livello di energia della batteria etc..

Di seguito la descrizione delle funzionalità del pannello di controllo:

- **Accensione:** premere brevemente il pulsante di accensione.
- **Spegnimento:** tenere premuto il pulsante di accensione per 2 secondi o più. Il display si spegne altresì dopo un determinato periodo di inutilizzo.
- **Tachimetro:** il display mostra normalmente la velocità istantanea del mezzo.
- **Fanale anteriore:** per accendere o spegnere il fanale anteriore, premere una volta il tasto di accensione quando il display è acceso, sul display compare il simbolo del fanale quando è acceso.
- **Cruise control:** questo prodotto presenta una funzionalità di impostazione e mantenimento della velocità. Per attivare questa funzione premere la leva dell'acceleratore e tenerla nella stessa posizione per più di 5 secondi, un segnale sonoro indica l'attivazione della funzione ed al rilascio della leva dell'acceleratore il mezzo manterrà la velocità costante precedentemente impostata. Per uscire da questa funzione è sufficiente muovere la leva dell'acceleratore o frenare.
- **Modalità di funzionamento:** questo modello presenta 3 diverse modalità di funzionamento che consentono di impostare una velocità limite. La modalità correntemente impostata è indicata dal colore dell'indicatore modo di funzionamento: verde (modalità "Comfort"), giallo (modalità "Normal") e rosso (modalità "Sport") indicano rispettivamente il limite di velocità dal più basso al più alto (i limiti di velocità sono indicati nella sezione "Caratteristiche Tecniche"). Per variare la modalità di funzionamento occorre fare un doppio click sul pulsante di accensione.
- **Indicatore batteria:** un indicatore a 5 tacche, sulla parte bassa del display, mostra il livello di carica della batteria, la tabella di seguito riassume la percentuale di carica in funzione del numero di tacche presenti sul display:



Tacche	0	1	2	3	4	5
% CARICA	0-9%	10-20%	21-40%	41-60 %	61-80%	81-100%

ATTENZIONE!

Rispettare le seguenti avvertenze quando si maneggia il pannello di controllo:

1. Usare il pannello di controllo con cautela. Non cercare mai di scollegare i connettori, in particolar modo quando la batteria è accesa.
2. Evitare che il pannello di controllo subisca urti.



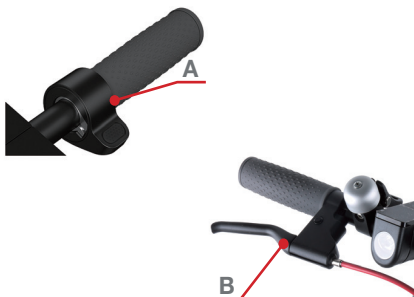
COME AVVIARE IL MONOPATTINO

AVVIAMENTO E FRENATA

Il monopattino deve essere avviato con la spinta muscolare: mettere un piede sulla pedana, afferrare saldamente il manubrio e spingere con l'altro piede il terreno per mettere in movimento l'apparecchio. Per sfruttare la spinta del motore elettrico bisogna preventivamente attivare il pannello di controllo e raggiungere attraverso spinta muscolare, una velocità minima pari a quella indicata nella sezione "Caratteristiche tecniche" alla voce "Velocità min. per avvio motore".

La spinta del motore elettrico viene attivata spingendo verso il basso la leva dell'acceleratore a pollice (A), la potenza erogata dal motore varia gradualmente in funzione della rotazione della leva dell'acceleratore.

Per frenare il mezzo usare il freno a disco attivato dalla leva (B). Il freno deve essere usato con delicatezza, una frenata troppo brusca può causare sbilanciamento e cadute, con pericolo di danni al conducente e al mezzo.



GUIDA SICURA

Dopo aver avviato il prodotto occorre procedere ad una velocità sufficiente a mantenere l'equilibrio e consona all'ambiente circostante.

Prima di utilizzare il prodotto in luoghi pubblici o in presenza di altre persone, si raccomanda di fare adeguata pratica seguendo i consigli di seguito riportati:

- scegliere percorsi preferibilmente pianeggianti, lisci e privi di ostacoli;
- fare attenzione ad eventuali ostacoli presenti sul proprio tragitto;
- quando si sterza ruotare dolcemente il manubrio nella direzione desiderata, evitando movimenti troppo bruschi, ed inclinare leggermente il mezzo dal lato di sterzata;
- percorrere le curve a velocità moderata e comunque con raggi di sterzata ampi, onde evitare perdite di equilibrio con pericolo di lesioni;
- durante la normale guida entrambi i piedi devono essere mantenuti sulla pedana, soprattutto alle alte velocità;
- a bassa velocità ed in caso di perdita di equilibrio può essere necessario poggiare un piede a terra, si raccomanda in ogni caso di fare attenzione;
- si raccomanda di fare sempre riferimento alle normative in vigore nel luogo di utilizzo.

AUTONOMIA DI UTILIZZO

La distanza massima percorribile con una singola carica della batteria è indicata approssimativamente nel paragrafo "Caratteristiche Tecniche". Questo valore va considerato indicativo poichè può essere influenzato da numerosi fattori quali:

- il tipo di superficie percorsa, in quanto superfici irregolari e con ostacoli (come ghiaia) possono aumentare i consumi e ridurre la durata della batteria;
- il peso trasportato, entro i limiti di peso specificati nel presente manuale, influenza il consumo energetico;
- la velocità e lo stile di guida, un moto rettilineo uniforme richiede un minor dispendio di energia rispetto a moti con accelerazioni/decelarazioni continue o sterzate;
- la corretta gestione dei cicli di carica e scarica della batteria.

RICARICA DELLA BATTERIA

Prima di utilizzare il prodotto, verificare sempre lo stato di carica della batteria: si consiglia di ricaricare completamente la batteria prima di ogni utilizzo.

Onde evitare danni e/o il deterioramento precoce della batteria, la ricarica deve essere effettuata in ambiente asciutto e ad una temperatura non inferiore a 0°C (meglio se superiore a 10°C).

Per ricaricare correttamente la batteria:

1. Aprire il tappo di copertura della presa di alimentazione in CC sul prodotto.
2. Verificare che tutti i connettori e prese coinvolte siano asciutti (in particolar modo la presa di alimentazione in CC sul prodotto).
3. Collegare l'alimentatore ad una rete elettrica, conforme ai dati di targa riportati sul medesimo (se la connessione è corretta il led su di esso si illumina di colore verde).
4. Inserire il connettore di alimentazione in CC nella presa di alimentazione in CC sul prodotto: quando la batteria è in carica il LED sull'alimentatore sarà di colore rosso; a carica completa il suo colore virerà al verde.
5. Al termine della ricarica proteggere la presa di alimentazione con l'apposito tappo.

Importante! Si consiglia di non lasciare il prodotto collegato all'alimentatore per periodi prolungati e comunque non oltre il tempo necessario alla ricarica completa della batteria perché ciò potrebbe influire negativamente sulle prestazioni e la longevità di quest'ultima.

Attenzione! Utilizzare esclusivamente l'alimentatore fornito in dotazione. L'utilizzo di un alimentatore differente può comportare danni a cose o persone ed invalida la garanzia. Qualora l'alimentatore in non sia utilizzabile (in caso di smarrimento o rottura ad esempio), rivolgersi al produttore per un ricambio originale.

PULIZIA E MANUTENZIONE ORDINARIA

PULIZIA

Prima di effettuare qualsiasi operazione di pulizia e/o manutenzione, è opportuno assicurarsi che il prodotto sia spento e non sia collegato all'alimentazione.

- Pulire esclusivamente le parti esterne del prodotto e con un panno leggermente inumidito con acqua, non usare detergenti o solventi chimici.
- Evitare in ogni caso l'ingresso di acqua o polvere all'interno dell'apparecchiatura.

MANUTENZIONE ORDINARIA

Per mantenere il monopattino in buono stato ed efficiente è necessario effettuare alcune operazioni di manutenzione ordinaria. La manutenzione deve essere effettuata ogni 3-4 mesi, in caso di utilizzo occasionale, ogni 1-2 mesi in caso di utilizzo frequente (ad eccezione di operazioni specifiche che possono dover essere effettuate più spesso).

Quando si ripone l'apparecchio scegliere un ambiente il più possibile asciutto e possibilmente poco polveroso (si consiglia di avvolgerlo in un involucri di plastica per evitare l'ingresso di polvere). Conservare sempre il prodotto in ambienti interni con temperatura compresa negli intervalli di funzionamento indicati nella tabella delle "Caratteristiche Tecniche" e umidità controllata.

Batteria:

Assicurarsi che non ci siano tracce di umidità sul monopattino e che dopo un uso limitato (5 minuti) la batteria non sia troppo calda. In caso di dubbi rivolgersi al Servizio di Assistenza Tecnica autorizzato.

Onde ottenere le migliori prestazioni dalla batteria, quando l'indicatore del livello di carica della batteria segna due tacche o meno, si consiglia di procedere a velocità moderata (non massima) e ricaricare quanto prima la batteria (evitare in ogni caso di scaricarla completamente).

In caso di lunghi periodi di inutilizzo, prima di riporre il prodotto, occorre accertarsi che la batteria sia completamente carica e provvedere periodicamente (almeno una volta ogni 2 mesi) ad una verifica dello stato di carica della batteria: mantenere la batteria carica contribuisce ad evitare che perda la sua capacità di ricarica e a prolungarne la vita utile.

Importante! Una batteria completamente carica si scarica completamente e perde in maniera irreversibile la sua capacità di ricarica dopo 4 mesi.

Una batteria che ha perso le sue capacità di ricarica a causa del mancato rispetto delle norme di manutenzione ordinaria periodica sopra indicate, non è coperta da garanzia.

Freni:

verificare periodicamente lo stato delle pastiglie e dei dischi. Può capitare che, a causa di sporco e umidità, le pastiglie e i freni perdano efficacia. Pulire bene tutto con un panno bagnato e asciugare delicatamente tutto il freno. Dopo la pulizia eseguire un test su una strada sicura: raggiungere la velocità di 20 km/h e frenare bruscamente: se lo spazio di frenata rientra entro qualche metro, le pastiglie non sono ancora consumate. Viceversa, se la frenata ti sembra poco sicura (spazio di frenata troppo ampio) o senti vibrazioni e rumori, è ora di sostituire le pastiglie.

Per la sostituzione delle pastiglie rivolgersi ad un Centro di Assistenza Tecnica autorizzato.

Gomme:

in caso di gomme piene “antiforatura” verificare che non ci siano tagli profondi o crepe. In caso di gomme con camera d’aria controllare lo stato dello pneumatico e, se necessario, gonfiarlo alla pressione raccomandata, indicata sul presente manuale. Qualora le gomme siano eccessivamente consumate tanto da causare perdite di aderenza, occorre valutarne la sostituzione con un ricambio originale (a seconda dello stile di guida si può stimare che le gomme si usurino eccessivamente oltre i 1500 km circa di percorrenza).

Parti in movimento:

con parti in movimento si intendono tutte quelle parti che si muovono e subiscono sollecitazioni durante la guida con il monopattino. Alcune di queste parti sono ad esempio il manubrio, l’asse piegevole, i supporti delle ruote, le sospensioni (se presenti), etc. Per alcune di queste parti è fondamentale la lubrificazione: senza una corretta lubrificazione si potrebbero generare attriti e in seguito danni. E’ consigliabile lubrificare il monopattino solo nelle aree in cui era lubrificato di fabbrica. Si consiglia di utilizzare un lubrificante idoneo, per eventuali dubbi sul lubrificante da utilizzare, consultare il Servizio di Assistenza Tecnica autorizzato.

Importante! Qualunque operazione di manutenzione non prevista / descritta nel presente capitolo è da considerarsi straordinaria e non deve essere eseguita autonomamente ma è necessario rivolgersi ad un Centro di Assistenza Tecnica autorizzato.

SOLUZIONE PROBLEMI

La seguente breve guida può esservi d’aiuto in caso di malfunzionamenti connessi alle parti elettriche della bicicletta. Per altri guasti di tipo meccanico, consultate un normale Riparatore.

Problema	Possibile Causa	Soluzione
Autonomia insufficiente	<ul style="list-style-type: none"> La batteria non era ben carica. La batteria è invecchiata. La batteria è danneggiata. Elevato consumo di energia. 	<ul style="list-style-type: none"> Ricaricare completamente la batteria. Sostituire la batteria. Sostituire la batteria. Normale in salita, su terreno irregolare, con gomme sgonfie, e con il peso elevato.
Il MOTORE non si attiva	<ul style="list-style-type: none"> La batteria è spenta. La batteria è scarica. La batteria non è connessa. Guasto al sistema elettrico. 	<ul style="list-style-type: none"> Attivare l’interruttore principale. Caricare la batteria. Connettere meglio la batteria alla sua sede. Rivolgersi all’Assistenza Tecnica.
La batteria non si carica	<ul style="list-style-type: none"> L’alimentatore non è ben connesso alla presa elettrica, o alla batteria. L’alimentatore è guasto. La batteria è danneggiata. 	<ul style="list-style-type: none"> Connettere bene entrambi i terminali dell’alimentatore. Rivolgersi all’Assistenza tecnica. Rivolgersi all’Assistenza tecnica.

CODICI DI ERRORE

In caso di problemi alle parti elettriche del prodotto, il display può mostrare alcuni codici di errore; qualora questi errori prevedano come possibili soluzioni un intervento sulle parti elettriche e/o lo smontaggio del prodotto, occorre fermare immediatamente il veicolo, spegnerlo e non utilizzarlo ulteriormente. Rivolgersi ad un centro di assistenza tecnica per le eventuali opportune riparazioni (N.B. non tutti i codici di errore sotto elencati sono applicabili al Prodotto descritto nel manuale).

Codice di errore	Descrizione	Possibili soluzioni
4	Corto-circuito.	<ul style="list-style-type: none"> Verificare visivamente l'integrità del cablaggio e, in caso di dubbi, rivolgersi ad un centro di assistenza tecnica per le opportune riparazioni.
10	Errore di comunicazione fra controller e display.	<ul style="list-style-type: none"> Verificare visivamente l'integrità del cablaggio e, in caso di dubbi, rivolgersi ad un centro di assistenza tecnica per le opportune riparazioni.
11	Il sensore di corrente sulla fase A del motore rileva una anomalia.	<ul style="list-style-type: none"> Verificare il collegamento della fase A fra controller e motore, cavo di colore giallo (rivolgersi ad un centro di assistenza tecnica).
12	Il sensore di corrente sulla fase B del motore rileva una anomalia.	<ul style="list-style-type: none"> Verificare il collegamento della fase B fra controller e motore, cavo di colore verde (rivolgersi ad un centro di assistenza tecnica).
13	Il sensore di corrente sulla fase C del motore rileva una anomalia.	<ul style="list-style-type: none"> Verificare il collegamento della fase A fra controller e motore, cavo di colore blu (rivolgersi ad un centro di assistenza tecnica).
14	Anomalia all'acceleratore.	<ul style="list-style-type: none"> Controllare se l'acceleratore è correttamente resettato. Controllare se i cavi di collegamento dell'acceleratore sono integri e correttamente collegati. Verificare l'integrità della leva dell'acceleratore.
15	Anomalia al freno elettromagnetico.	<ul style="list-style-type: none"> Controllare che il freno se i cavi di collegamento del f sono integri e correttamente collegati. Verificare l'integrità della leva dell'acceleratore.
16	Anomalia tipo 1 al motore.	<ul style="list-style-type: none"> Verificare il cablaggio del motore (cavo di colore giallo).
17	Anomalia tipo 2 al motore.	<ul style="list-style-type: none"> Verificare il cablaggio del motore (cavo di colore blu).
18	Anomalia tipo 3 al motore.	<ul style="list-style-type: none"> Verificare il cablaggio del motore (cavo di colore verde).

Codice di errore	Descrizione	Possibili soluzioni
28	Anomalia transistor MOSFET del ponte superiore.	<ul style="list-style-type: none">• Riavviare il prodotto.• Rivolgersi ad un centro assistenza tecnica per le opportune riparazioni (sostituzione della scheda madre).
29	Anomalia transistor MOSFET del ponte inferiore.	<ul style="list-style-type: none">• Riavviare il prodotto.• Rivolgersi ad un centro assistenza tecnica per le opportune riparazioni (sostituzione della scheda madre).
33	Temperatura della batteria anormale.	<ul style="list-style-type: none">• Verificare la temperatura della batteria quando il prodotto è in funzione (rivolgersi ad un centro assistenza tecnica per le opportune riparazioni).
50	Tensione troppo elevata sulle connessioni elettriche.	<ul style="list-style-type: none">• Rivolgersi ad un centro di assistenza tecnica per le opportune riparazioni.
53	Sovraccarico di sistema.	<ul style="list-style-type: none">• Rivolgersi ad un centro di assistenza tecnica per le opportune riparazioni.
54	Corto-circuito al cavo di collegamento del transistor MOSFET.	<ul style="list-style-type: none">• Rivolgersi ad un centro di assistenza tecnica per le opportune riparazioni.
55	La temperatura del Controller è troppo elevata.	<ul style="list-style-type: none">• Lasciar raffreddare l'apparecchio e riavviarlo successivamente.• Rivolgersi ad un centro di assistenza tecnica.

GARANZIA E ASSISTENZA TECNICA

GARANZIA

La Garanzia sul prodotto e relativi accessori è riconosciuta automaticamente per un periodo dopo la data di acquisto di 6 mesi sulla batteria e 24 mesi sulle rimanenti parti del veicolo.

La Garanzia non è valida per:

- Naturale usura dei materiali di consumo: freni, molle, guarnizioni, batterie, pedane, carene, lampadine, cuscinetti.
- Guasti causati da imperizia o da cattiva manutenzione.
- Negligenza od uso improprio da parte dell'acquirente.
- Guasti alla batteria causati dall'inosservanza del periodo minimo di ricarica periodica che deve essere osservato nei periodi di inutilizzo.
- Manomissione od errate riparazioni effettuate da terzi non autorizzati: danni derivati da shock oppure da caduta o collisione.
- Sono inoltre esclusi da ogni garanzia i prodotti che non siano stati utilizzati rispettando le note di utilizzo contenute nel manuale d'uso, in particolare: prodotti inondata dall'acqua e conseguentemente non più funzionanti a causa di umidità e/o acqua; cedimenti strutturali che denotano utilizzo con peso superiore al massimo consentito (in particolare uso a due) oppure rotture dovute ad urti e/o cadute.
- Sono esclusi da ogni garanzia i prodotti utilizzati per attività commerciali di affitto, noleggio o utilizzi equivalenti.
- Sono esclusi dalla garanzia i prodotti considerati "da gara" per le elevate prestazioni (da corsa) tipiche di un utilizzo esasperato.
- Sono esclusi danni conseguenti al trasporto ove effettuato a cura dell'acquirente. In caso di ricevimento di materiale danneggiato dopo un trasporto di terzi, l'acquirente è tenuto a denunciarne immediatamente l'evenienza presso il mittente. Le norme che regolano la garanzia a tutela del consumatore sono contenute nel D.L. 24 del 2 febbraio 2002.

SERVIZIO DI ASSISTENZA TECNICA

L'acquirente è tenuto a verificare e segnalare al rivenditore, entro i primi 14 giorni dalla data d'acquisto, l'esistenza di malfunzionamenti o difetti di fabbricazione all'origine su parti meccaniche o accessori.

Per ogni guasto o malfunzionamento successivo, l'acquirente potrà consultare il sito internet **www.smartwayeurope.com** per individuare il più vicino CAT (Centro Assistenza Tecnica) autorizzato a cui rivolgersi direttamente. Egli dovrà essere in possesso del regolare documento fiscale comprovante la data di acquisto.

In caso di indisponibilità di un CAT autorizzato entro 25 km dalla posizione indicata dall'acquirente e da quella del rivenditore, il richiedente potrà rivolgersi al rivenditore mentre, contattando il numero 199.302099 (tariffa secondo operatore utilizzato), sarà possibile ottenere ulteriori informazioni per la corretta gestione dell'assistenza in garanzia, oltre al poter ricevere dettagli di carattere generale sul prodotto.

Ove la tipologia del difetto sia tale per cui il richiedente possa provvedere autonomamente alla riparazione, la parte di ricambio verrà spedita gratuitamente al rivenditore presso il quale è stata acquistato il prodotto. In ogni altro caso il CAT / SAT potrà disporre la resa in conto riparazione del prodotto presso il rivenditore o presso altra sede (in tal caso il prodotto dovrà essere preventivamente imballato, a cura del mittente, con cartone originale o equivalente, e con l'inclusione di tutti gli accessori).

Il CAT si impegna ad effettuare le riparazioni / sostituzioni in un termine di tempo congruo ed in

accordo con la disponibilità dei pezzi di ricambio. Non sono riconosciute indennità per il periodo in cui il prodotto viene tenuto fermo per assistenza / riparazione.

In ogni caso per cui il SAT o il CAT possano accertare che il difetto rientri effettivamente nei termini della Garanzia, la manodopera per la riparazione e/o l'eventuale parte di ricambio necessaria saranno fornite gratuitamente.



DISMISSIONE DI APPARECCHIATURE ELETTRICHE ED ELETTRONICHE

La Direttiva Europea 2012/19/UE sui rifiuti di apparecchiature elettriche ed elettroniche (RAEE) prevede che gli elettrodomestici usati non possono essere smaltiti nel normale flusso dei rifiuti solidi urbani. Gli apparecchi dismessi devono essere raccolti separatamente per ottimizzare il recupero e il riciclaggio dei materiali che li compongono, per ottenere un importante risparmio di energia, e per impedire potenziali danni alla salute umana e all'ambiente. Il simbolo del contenitore per spazzatura barrato è riportato su tutti i prodotti per ricordare gli obblighi di raccolta separata. Il consumatore dovrà consegnare gli apparecchi dismessi ai centri di raccolta differenziata predisposti dalle amministrazioni comunali.

Fabbricati in Cina



PLANET CE S.r.l.
Via Ca' dell'Orbo sud 12, 40055 Castenaso (BO)
MADE IN CHINA



www.smartwayeurope.com

A causa della continua evoluzione tecnologica dei prodotti, i dati contenuti nel presente manuale possono subire lievi variazioni senza obbligo di preavviso da parte del Produttore.